

# Instalace programu OZO

## z www stránek či odkazu z e-mailu

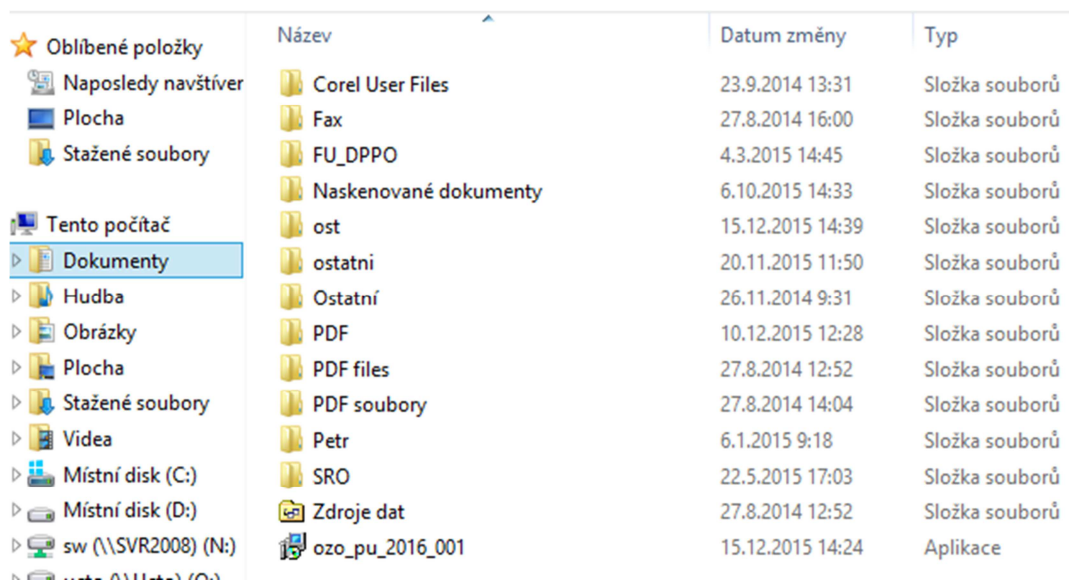
První instalaci programu OZO pro rok 2016 si vždy musíte zvolit volbu **PLNÁ VERZE PROGRAMU**. Upgrade programu OZO 2016 si můžete stahovat až v době, kdy jste si již nainstalovali plnou verzi programu OZO 2016 a pouze ji reinstalujete s datem či číslem novější verze.

Program OZO 2016 Vám bude odblokován po nahlášení všech registračních údajů z úvodní obrazovky programu OZO při jejím spuštění (e-mailem nebo telefonicky) a po připsání úhrady poplatku za aktualizaci (zálohové faktury) na náš účet.

Program OZO 2016 si můžete nainstalovat dle níže uvedených instrukcí.

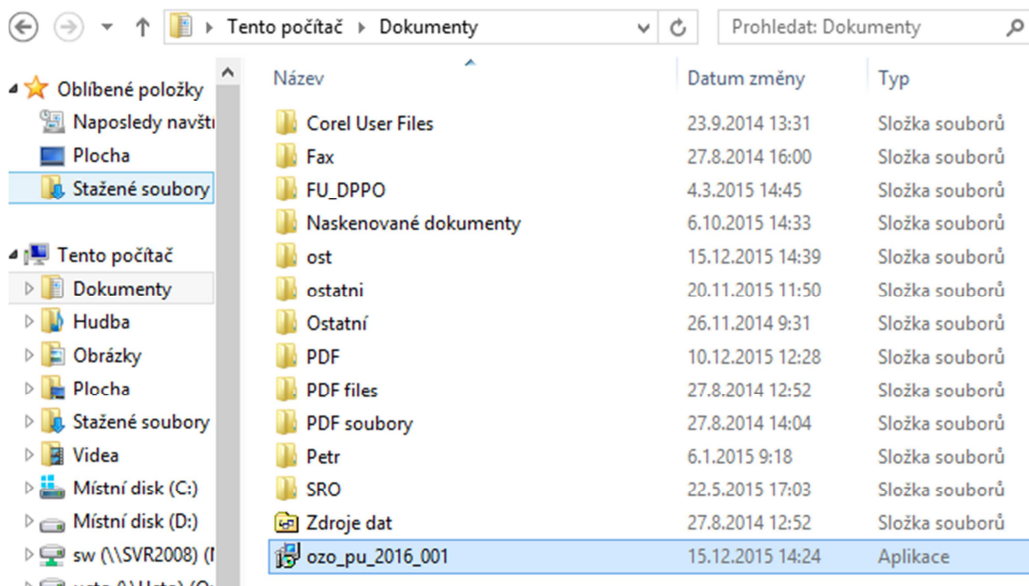
### 1. Instalace z e-mailu

Kliknete na příslušný odkaz Vaší verze (podvojně účetnictví či daňová evidence) uvedený v e-mailu a zadejte ULOŽIT a vlevo vyberte např. DOKUMENTY



Název	Datum změny	Typ
Corel User Files	23.9.2014 13:31	Složka souborů
Fax	27.8.2014 16:00	Složka souborů
FU_DPPO	4.3.2015 14:45	Složka souborů
Naskenované dokumenty	6.10.2015 14:33	Složka souborů
ost	15.12.2015 14:39	Složka souborů
ostatni	20.11.2015 11:50	Složka souborů
Ostatní	26.11.2014 9:31	Složka souborů
PDF	10.12.2015 12:28	Složka souborů
PDF files	27.8.2014 12:52	Složka souborů
PDF soubory	27.8.2014 14:04	Složka souborů
Petr	6.1.2015 9:18	Složka souborů
SRO	22.5.2015 17:03	Složka souborů
Zdroje dat	27.8.2014 12:52	Složka souborů
ozo_pu_2016_001	15.12.2015 14:24	Aplikace

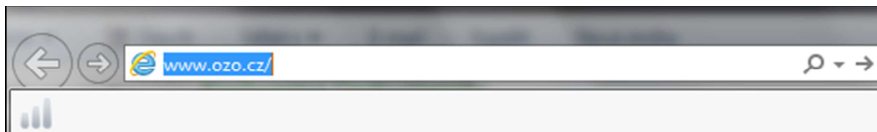
Po uložení tohoto souboru si otevřete složku DOKUMENTY a dvakrát klikněte na uložený soubor



**DÁLE POSTUPUJTE DLE BODU 3. Pokyny pro spuštění instalačního programu OZO 2016**

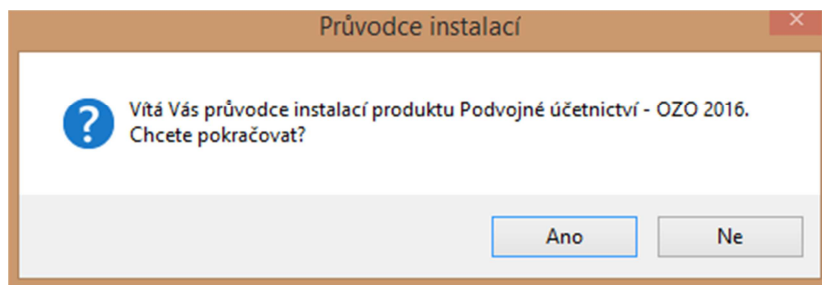
## 2. Instalace z www stránek

Otevřete si naše internetové stránky [www.ozo.cz](http://www.ozo.cz)

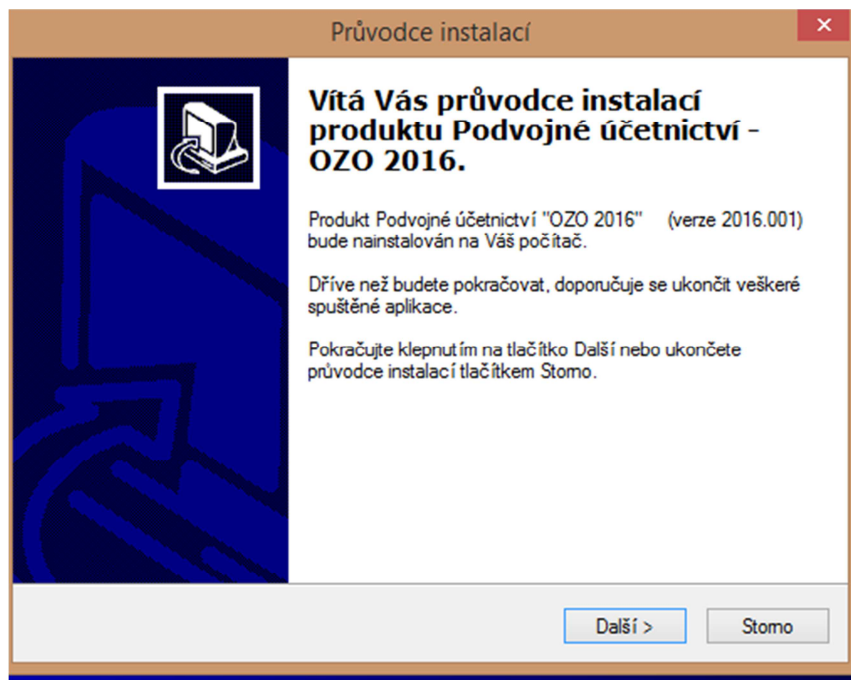


Instalační soubory najdete většinou hned na úvodní stránce nebo otevřete na liště **Program OZO – Ke stažení**, kde již najdete instalační soubory. Najdete zde různé instalace programů OZO.

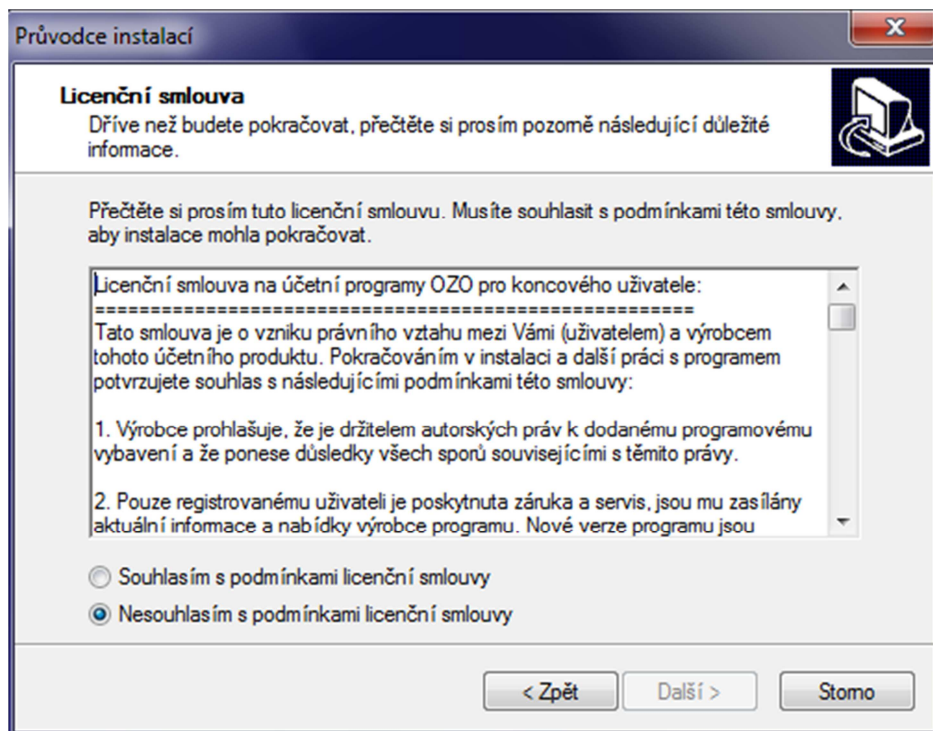
**DÁLE POSTUPUJTE DLE BODU 3. Pokyny pro spuštění instalačního programu OZO 2016**



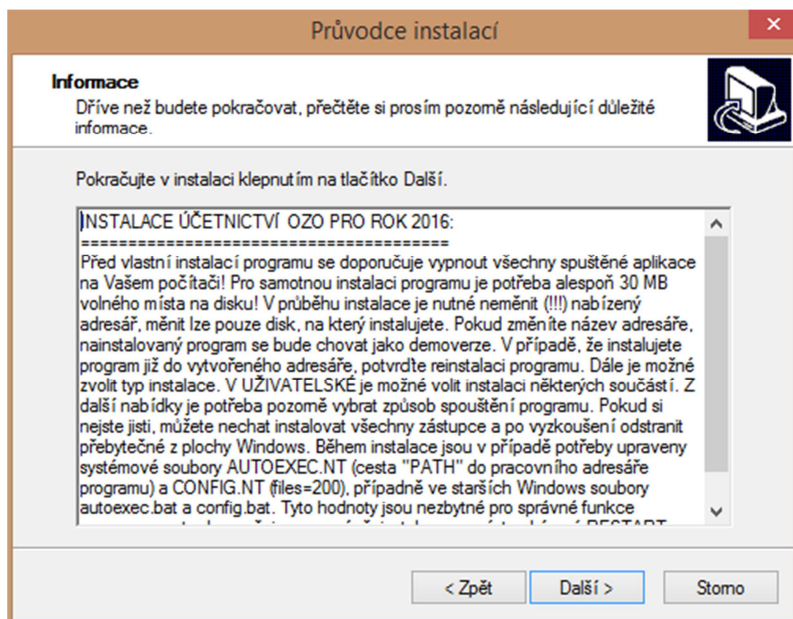
### 3. Pokyny pro spuštění instalačního programu OZO 2016



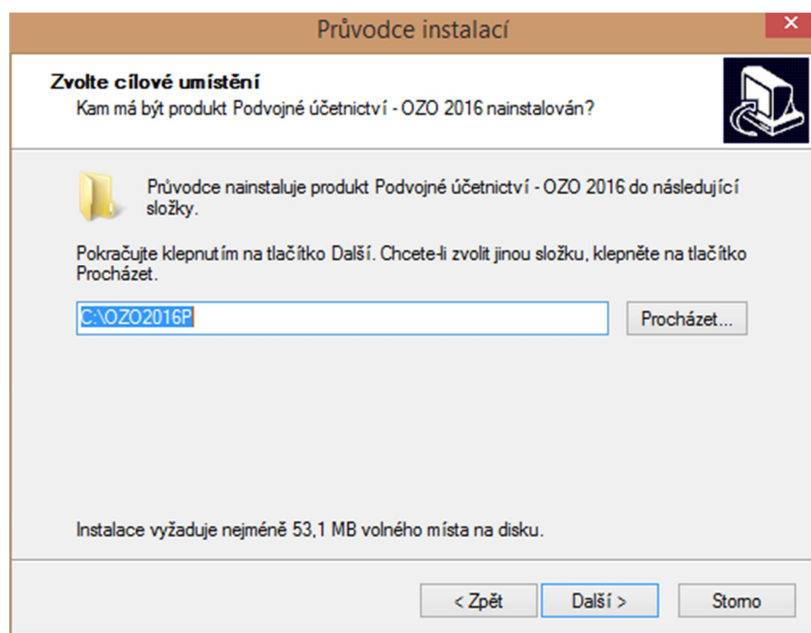
Úvod instalace - zadáme Další



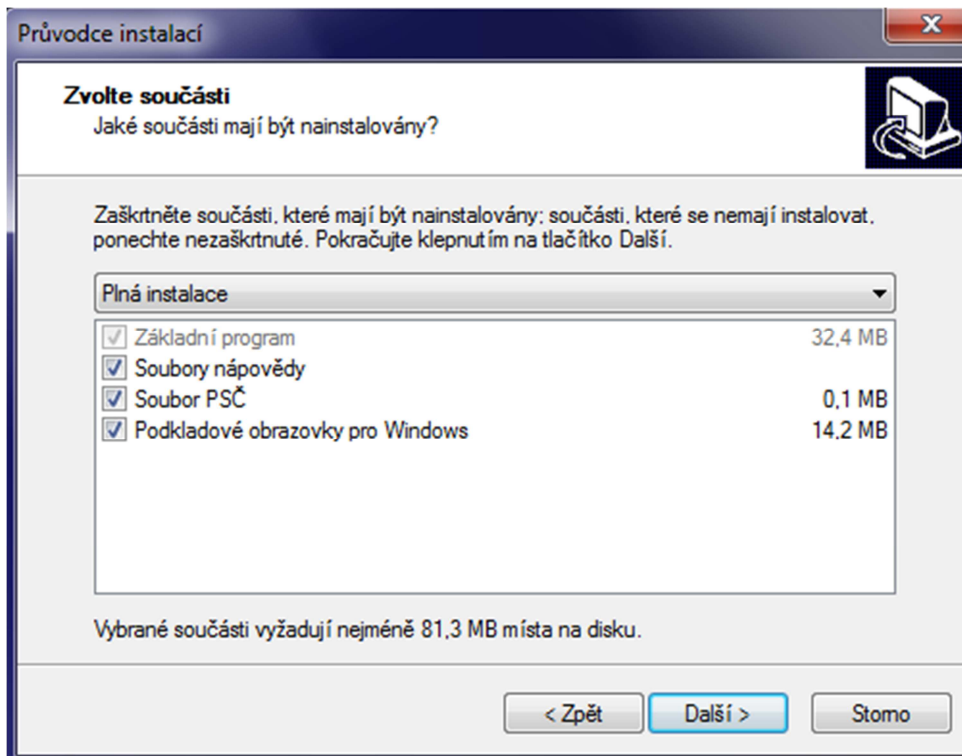
Licenční smlouva - zadáme Souhlasím s podmínkami licenční smlouvy



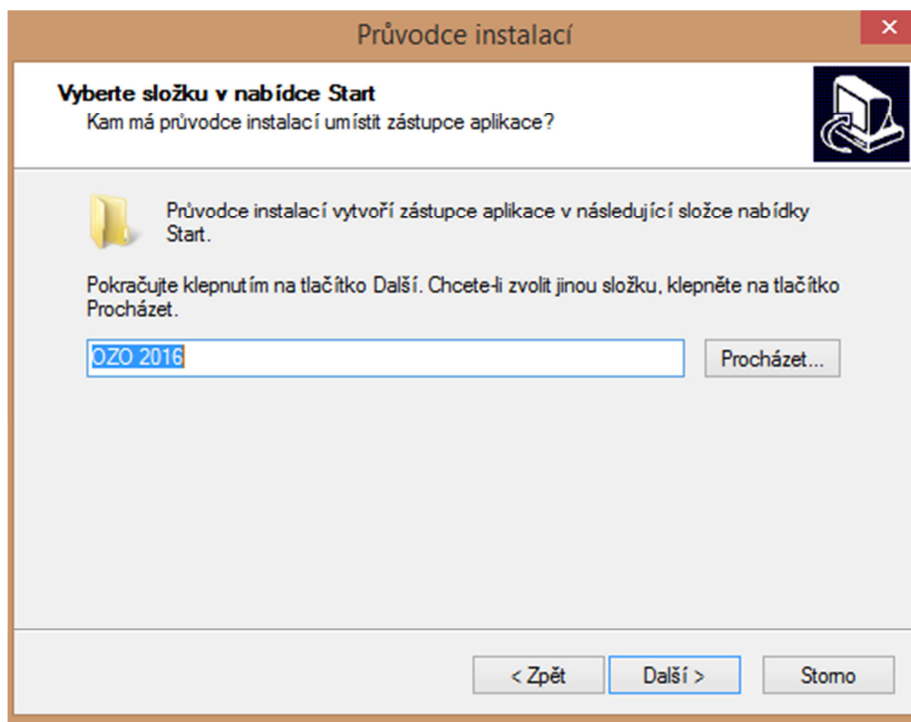
*Informace - zadáme Další*



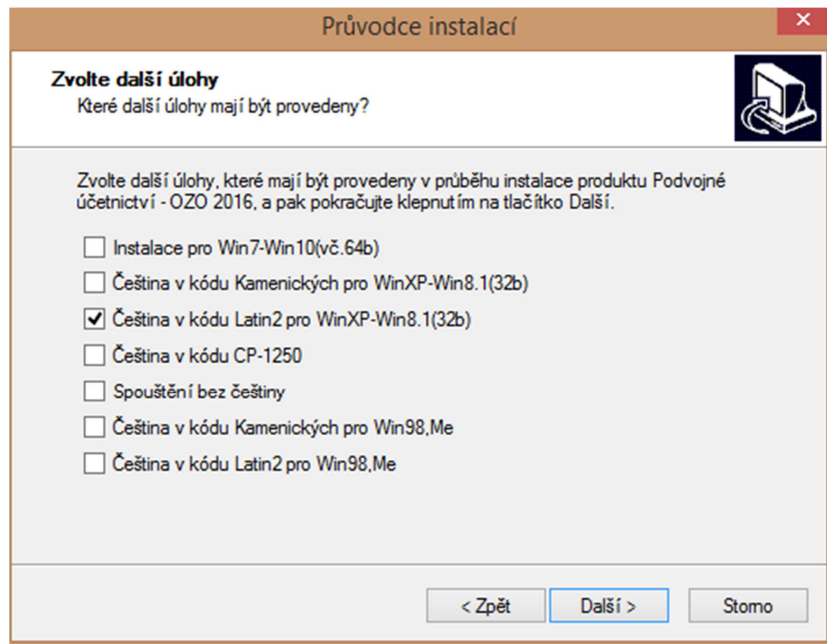
*Zde můžeme v Procházet vybrat jiný disk, ale instalace vždy musí jít do rootu disku a jen do složky OZO2016P nebo OZO2016J (v případě, že by program byl instalován do nějaké další složky, tak by se program choval jako Demoverze)*



*Instalované součásti – zadáme Další*

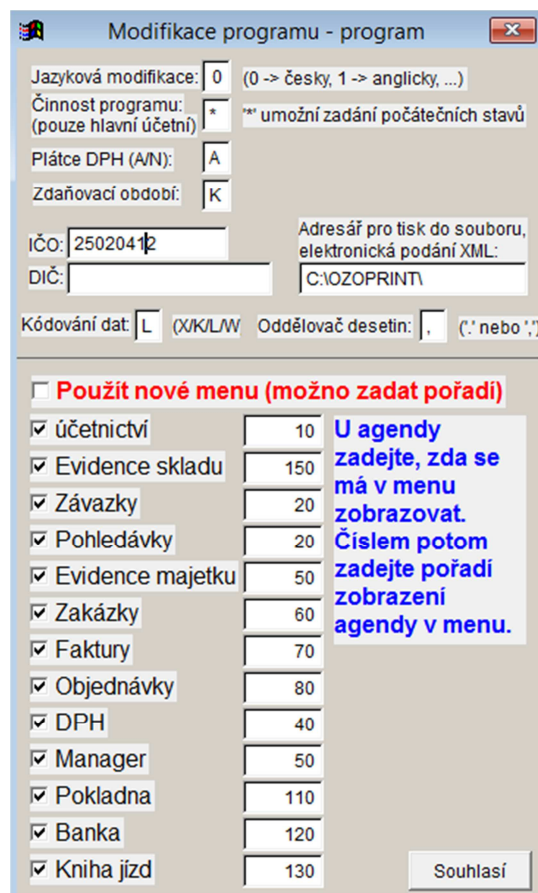


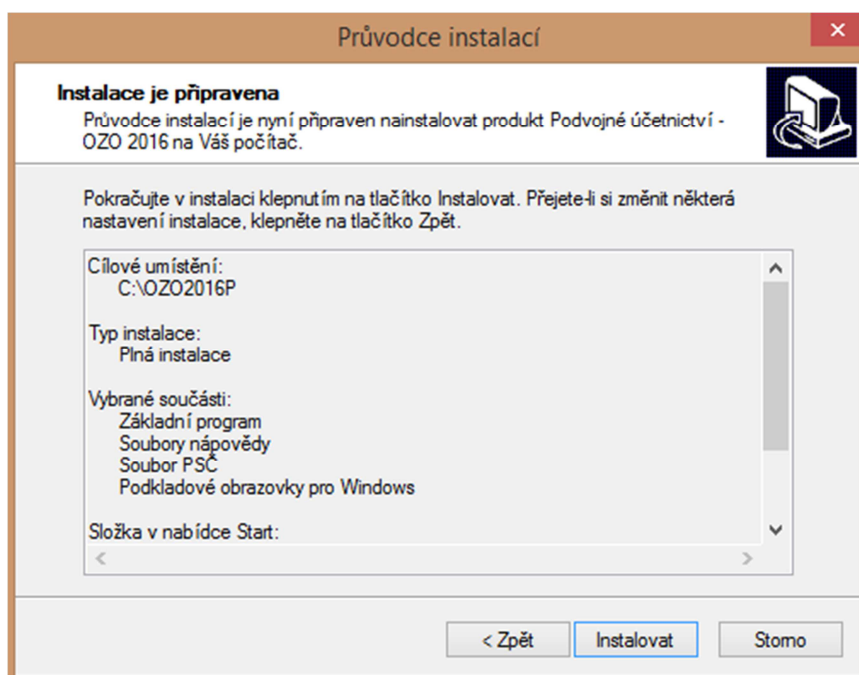
*Název v nabídce Start – zadáme Další*



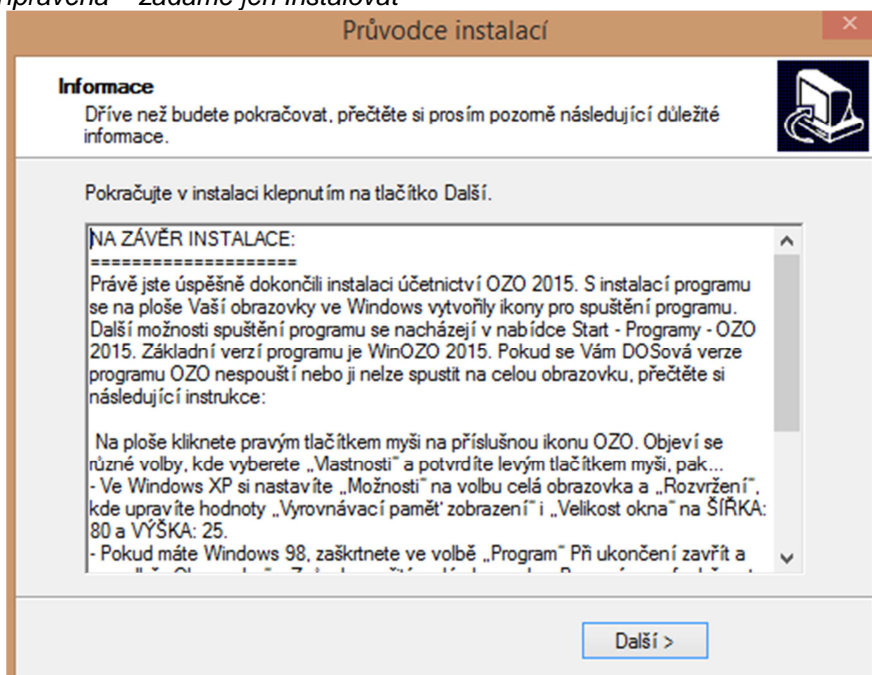
Toto nastavení se zadává pouze při plné instalaci programu OZO.

**Důležité volby, které se zadávají pouze při plné instalaci programu OZO** - pro správné označení a výběr instalovaného programu je důležité označit Váš operační systém a kódování češtiny programu OZO, které najdete ve starší verzi programu OZO - Nastavení - Modifikace programu - Kódování dat (K=Kamenický, L=Latin2, W=Windows 1250 a X=nezadáváte žádnou diakritiku).

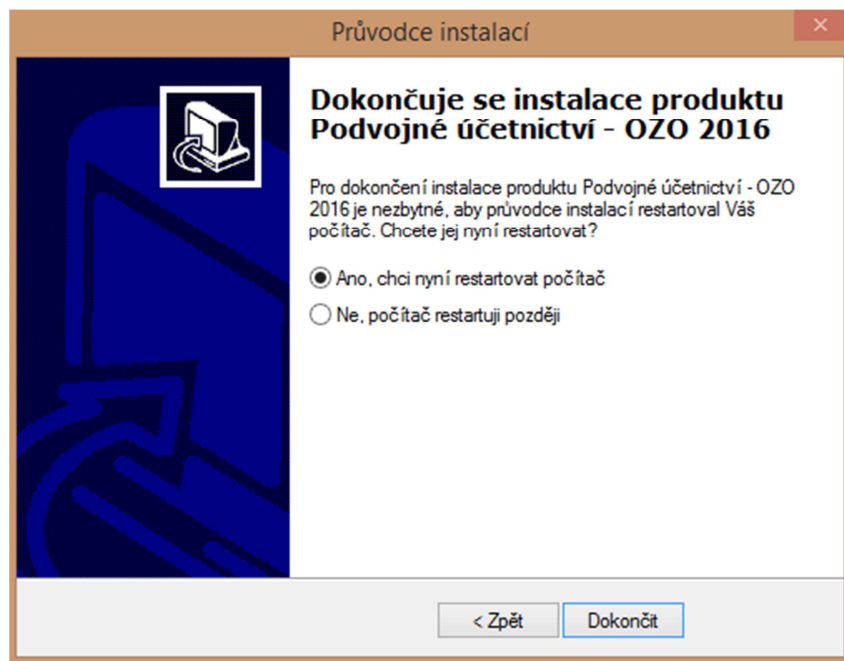




*Instalace je připravena – zadáme jen Instalovat*



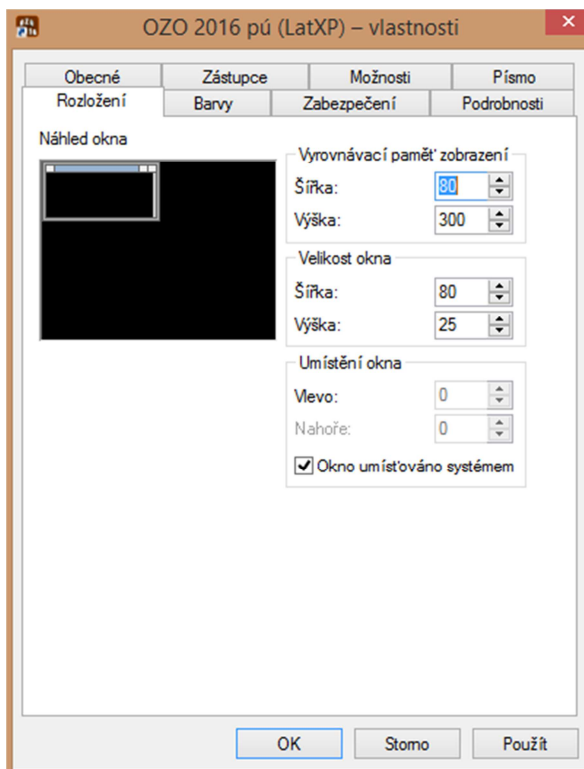
*Instalace je provedena – objeví se informace na závěr – zadáme Další*



*Při plné instalaci se nabízí volba pro restartování počítače – doporučujeme – zadáme **Dokončit***

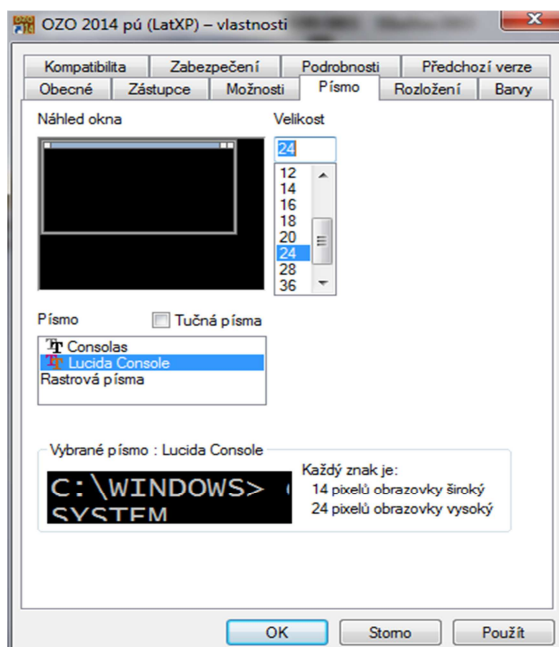
Pokud se Vám DOSová verze programu OZO nespouští na celou obrazovku, je třeba provést snadné nastavení. Na ploše si myši najdete příslušnou ikonu OZO a použijete jedno kliknutí pravého tlačítka myši. Objeví se různé volby, kde vyberete „**Vlastnosti**“ a potvrdíte levým tlačítkem myši.

Ve **Windows XP** si nastavíte záložku „Možnosti“ na volbu **celá obrazovka** a záložku „Rozvržení“ nebo „Rozlišení“, kde upravíte hodnoty „Vyrovnávací paměť zobrazení“ i „Velikost okna“ na **ŠÍŘKA: 80** a **VÝŠKA: 25**. Pokud máte **Windows 98**, zobrazíte si „**Vlastnosti**“ výše uvedeným způsobem, zaškrtnete ve volbě „Program“ **Při ukončení zavřít** a ve volbě „Obrazovka“ – Způsob použití: **celá obrazovka**.





Ve **Windows Vista, Windows7 (32-bit)** lze program spustit pouze v režimu okna (není na celé obrazovce). Přesto však můžete v programu OZO upravit spouštění s roztáhnutím většího okna. Doporučujeme data spouštět pouze pro zobrazení v kódu Latin2 (kód Kamenický se neumí v okně správně zobrazovat). Pro správné nastavení byste měli použít ikonu OZO, která má v názvu ikony v závorce LatXP (podobně jako ve Windows XP). Ve "**Vlastnostech**" ikony si v záložce "**Písmo**" nastavíte jinou volbu písma (např. LucidaConsole), můžete použít i tučné písmo a velikost změníte na 24 nebo 26..

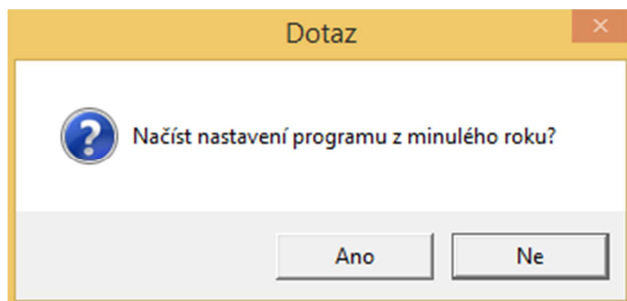


V operačním systému **Windows7, 8 a Vista (64-bit)** program OZO pracuje pouze ve **WinOzo**.



#### 4. První spuštění programu OZO 2016

Po prvním spuštění programu OZO 2016 je nutné vyplnit údaje pro registraci. Pokud máte předchozí verzi programu, nabídne se Vám automatické načtení registračních údajů.



Pokud máte již starší verzi programu OZO, musíte tyto údaje nastavit ručně.

Registrace

**POZOR !**

Nejprve musíte zadat přesný název a IČO organizace. Zadané údaje již nebude možné měnit a pro zadanou organizaci bude provedena registrace. V případě instalace programu na jiný počítač budete muset zadat vždy stejný název a IČO jako u prvního počítače.

Sériové číslo programu: PVM-123  
(přiděleno dodavatelem programu, uvedeno na faktuře)

Název uživatele (jméno firmy):  
Nova firma s.r.o.

IČO: 11223344

Email pro zasílání informací o programu:  
nova@firma.cz

(ESC ---> konec)      Souhlasí, zadáno v pořádku

Do pole **SÉRIOVÉ ČÍSLO PROGRAMU** vyplníte Vaše přidělené číslo programu, které najdete také na faktuře (níže vidíte na našem příkladu sér.číslo PVM-123). Dále vyplníte Váš název firmy a Vaše IČ. Všechny tyto údaje je pak potřeba nahlásit při žádosti o odregistrování programu.

vytvoreno v ekonomickem a imoznackem systemu ozo (www.ozo.cz)

Fa je zapsána u Kraj.soudu v Ústí n.L. oddíl C, vložka 12369  
a jako plátce DPH u FÚ Liberec č.j. 97732/98/192902/5989.

ČÍSLO ZBOŽÍ	NÁZEV	MNOŽSTVÍ MJ	CENA/MJ	DPH	CENA CELKEM
-------------	-------	-------------	---------	-----	-------------

\*\*\* PROFORMA FAKTURA - NENÍ DAŇOVÝ DOKLAD \*\*\*

Fakturujeme Vám zálohu na licenci prg.OZO pro rok 2016 / PVM-123					
Převod a využití práv - základní modul		21.0			1590.00
Převod a využití práv - účetnictví		21.0			2390.00

*Pokud máte zvládnutě **Registrovat PC**, je potřeba jej odkliknout, aby se dané číslo počítače uložilo do registrace. V DOSové verzi doporučujeme zadat vždy při prvním spuštění této verze.*

*Všechny uvedené údaje z obrazovky je potřeba nahlásit firmě OZO Czech Republic s.r.o. pro správné odblokování programu OZO. Také můžete použít volbu TISK, vybrat Směr výstupu „do souboru“ a poslat tento soubor na e-mailovou adresu: [sw@ozo.cz](mailto:sw@ozo.cz)*

*Vysvětlivky pro výše uvedené volby:*

**NIC, spustit program** – můžete pracovat v programu OZO 2016 i bez registrace v rozsahu výše uvedeného data

**Změnit registraci** – pokud jste zadali nějaký údaj špatně, touto volbou jej změníte

**Registrovat PC** – v případě, že je tato volba aktivní, doporučujeme ji aktivovat (použije se u žádosti o registraci pro více kódů počítačů)

**Přidat další PC** – použijete, pokud máte instalaci na dalších počítačích, které chcete ručně přidat k hromadné žádosti o registraci

**Odeslat registraci** – zde můžete údaje potřebné odeslat přes MS Office či jiného poštovního klienta, případně vytisknout

**Aktivace programu** – zde se program OZO 2016 odblokuje

Přidat další PC – do pole „Kód počítače“ napíšete číslo z jiného PC a zadáte „Zapsat počítač“

Odeslat registraci – automaticky odešlete, nebo můžete použít svůj e-mail např. na Seznamu, kde dáte přiložit soubor z programu OZO 2016 – např. z disku **C:\OZO2016P\PVM-123.TXT** (kde místo PVM-123 bude uvedeno Vaše sériové číslo programu), který se Vám automaticky vytvořil ve složce OZO 2016P nebo OZO2016J. **Případně musíte naší firmě nahlásit všechny údaje z úvodní obrazovky, tj. sériové číslo, přesně zadaný název, IČ, kódy uživatele i počítače.**

Až Vám přijde registrační karta pro program OZO (nebo při telefonické registraci) vyberete si volbu Aktivace programu – Registrovat: Kódem programu, kam zapíšete příslušný kód pro daný počítač nebo volbu Aktivačním kódem, kde můžete zkopírovat informace z těla či přílohy e-mailu s novou registrací. Pokud si zkopírujete námi zaslouanou přílohu k registraci ( má název např. \_PVM-123.CFG, kde místo PVM-123 bude Vaše sériové číslo), tak se Vám program po kliknutí na volbu Aktivace programu automaticky sám zaregistruje vč.modulů. Pokud máte program nainstalován na více počítačů, tak můžete tento soubor s příponou CFG uložit přímo do OZO2016P či OZO2016J, kde se po kliknutí na na volbu Aktivace programu automaticky zaregistruje na každém počítači. Pokud máte síťovou verzi programu, stačí tento soubor uložit na síťový disk do složky OZO2016P či OZO2016J a kliknout na volbu Aktivace programu jen z jednoho PC, který odblokuje všechny ostatní v síti.

Pokud máte program ihned zaregistrován nebo pokud vyberete při spuštění volbu NIC, tak se Vám při prvním spuštění objeví následující nastavení (pro víceuživatelské verze se toto nastavení objeví až po zadání volby NOVÁ INSTALACE).

Na této obrazovce je důležité vyplnit zda jste plátcí DPH a v jakém příslušném zdaňovacím období (M-měsíční nebo K-kvartální). Dále zde vyplníte DIČ, adresář pro tisk do souboru pro XML soubory (pozor – musí případná složka již na disku existovat). Nedoporučujeme nechávat pro výstupy jen disk C:\ bez uvedené složky. Dále je důležité mít nastavenou správnou češtinu – kódování dat. Pokud jste ještě s programem OZO nepracovali, doporučujeme zadat písmeno L-latin2. Pokud používáte program OZO již více let, podívejte se v předchozí verzi programu OZO, jaké písmeno pro Kódování dat máte nastaveno (menu Nastavení – Modifikace programu – Program).

**Modifikace programu - program**

Jazyková modifikace: 0 (0 -> česky, 1 -> anglicky, ...)

Činnost programu: \* \*\* umožní zadání počátečních stavů (pouze hlavní účetní)

Plátce DPH (A/N): A

Zdaňovací období: K

IČO: 25020412 Adresář pro tisk do souboru, elektronická podání XML: C:\OZOPRINT

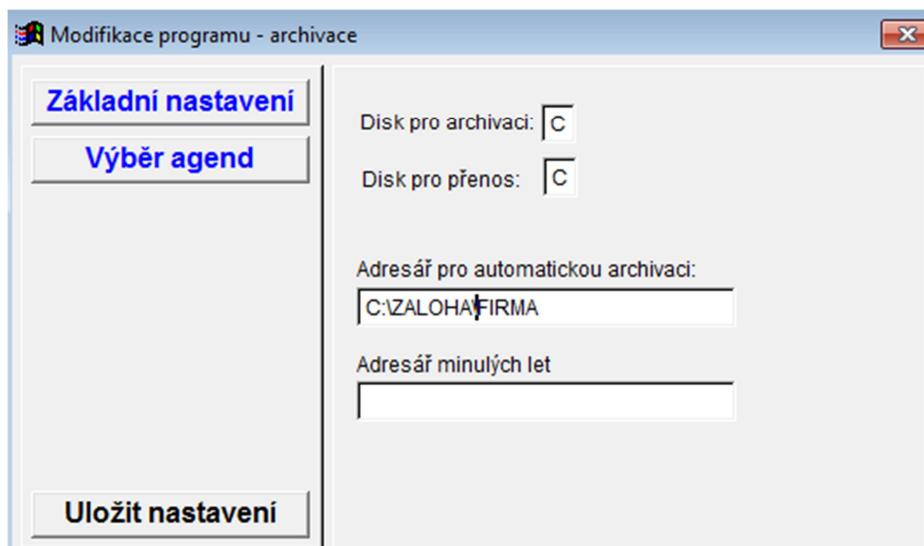
DIČ: Kódování dat: L (X/K/L/W) Oddělovač desetín: . ('.' nebo ',')

Použít nové menu (možno zadat pořadí)

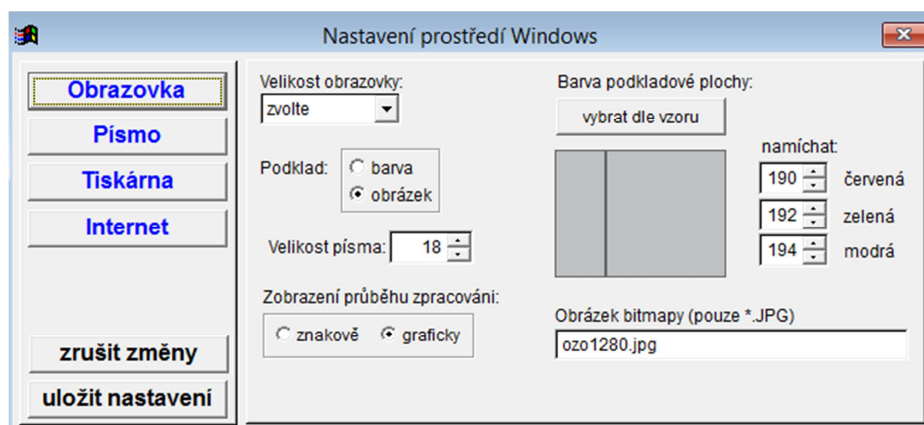
<input checked="" type="checkbox"/> Účetnictví	10	U agendy zadejte, zda se má v menu zobrazovat. Číslem potom zadejte pořadí zobrazení agendy v menu.
<input checked="" type="checkbox"/> Evidence skladu	150	
<input checked="" type="checkbox"/> Závazky	20	
<input checked="" type="checkbox"/> Pohledávky	20	
<input checked="" type="checkbox"/> Evidence majetku	50	
<input checked="" type="checkbox"/> Zakázky	60	
<input checked="" type="checkbox"/> Faktury	70	
<input checked="" type="checkbox"/> Objednávky	80	
<input checked="" type="checkbox"/> DPH	40	
<input checked="" type="checkbox"/> Manager	50	
<input checked="" type="checkbox"/> Pokladna	110	
<input checked="" type="checkbox"/> Banka	120	
<input checked="" type="checkbox"/> Kniha jízd	130	

Souhlasí

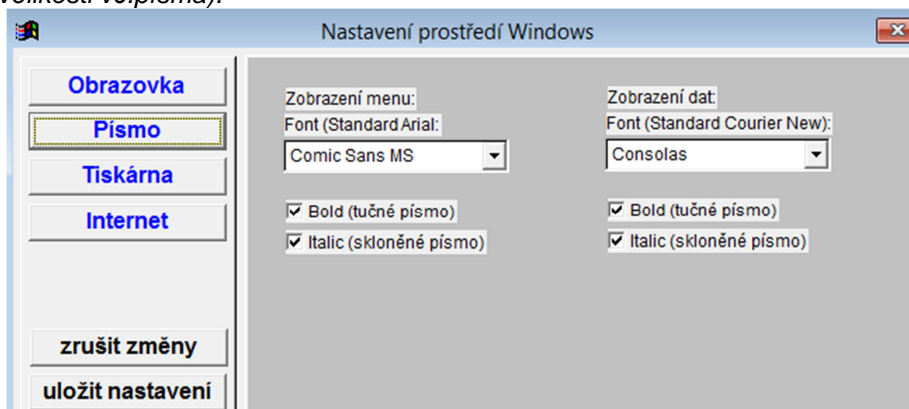
Další volbou je nastavení Účetnictví, kde máte zadán rok a období, jaké budete zpracovávat. V podvojném účetnictví máte zde možnost nastavení fiskálního roku (tj. jiný než kalendářní). Program OZO automaticky zaznamenává čas a datum. Doplnující podpisy jsou vhodné nejen pro příspěvkové organizace, které vyžadují na každém dokladu několik osob, které musí daný doklad podepsat.



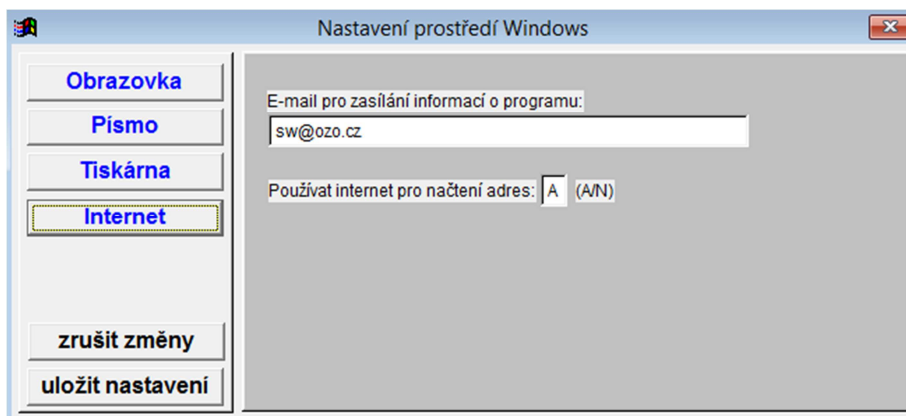
*Ve volbě Archivace nastavíte nejčastěji používaný disk pro Obnovu z archívu a disk pro přenos komunikací. Pokud chcete, aby program vždy při ukončení programu sám automaticky zálohoval program, doporučujeme doplnit volbu Adresář pro automatickou archivaci, který již musí v počítači existovat.*



*Na této obrazovce doplňte Velikost obrazovky (dle nastavení Vaší plochy), abyste měli program v optimální velikosti vč.písma).*

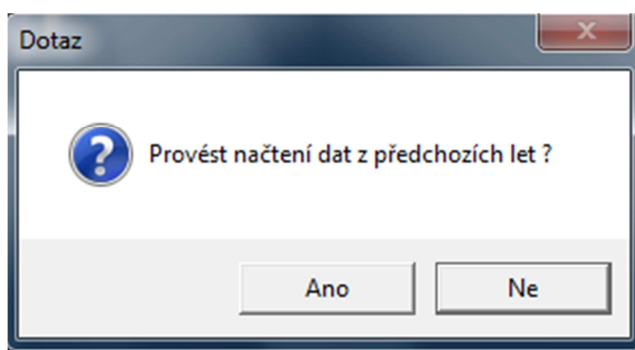


*Zde si můžete zvolit typ a vlastnosti písma.*

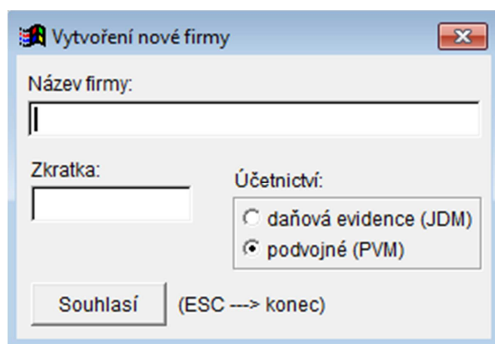
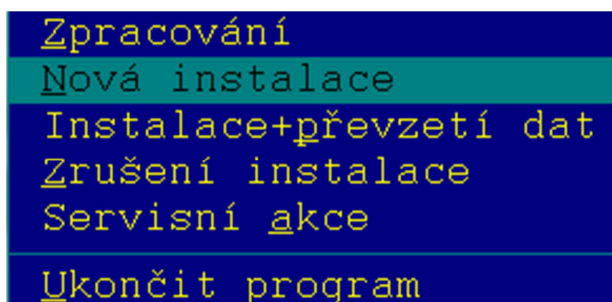


Pokud máte stále připojení k internetu, tak si zadejte písmeno „A“ do volby Používat internet pro načtení adres, která Vám umožní lépe pracovat s programem OZO.

V případě, že máte program OZO pouze pro jednu firmu, tak se Vám objeví tabulka pro načtení dat předchozích let, kde se je nutné správně vyplnit rok předchozí verze a disk, na kterém je nainstalována:

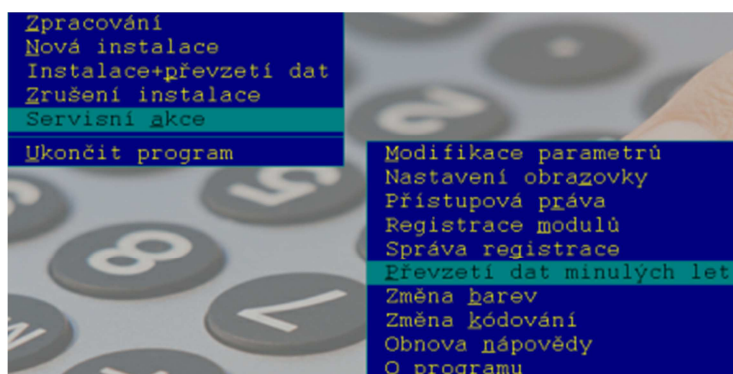


Pokud vlastníte program OZO – Multiverze, musíte si nejdříve založit firmu volbou Nová instalace

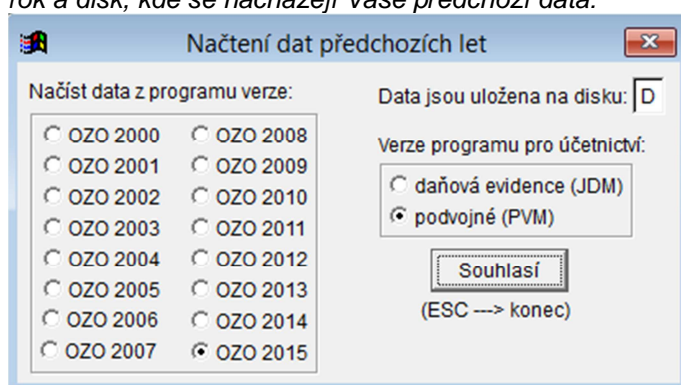


nebo

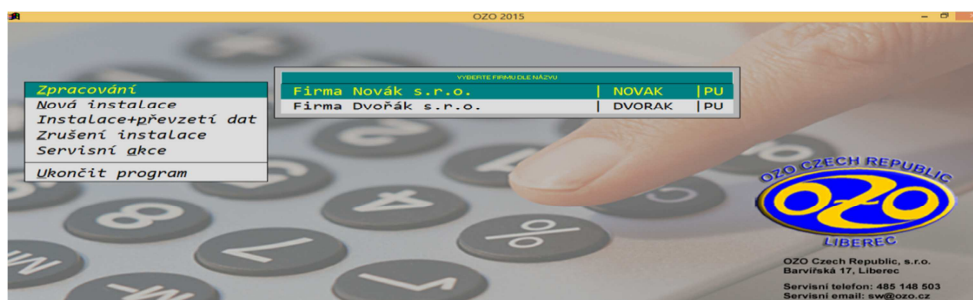
vytvořit firmu s převzetím všech dat z předcházejícího roku:



Musíte zadat správný rok a disk, kde se nacházejí Vaše předchozí data:



Přejeme Vám příjemnou práci s programem OZO 2016



## NEZAPOMEŇTE

!!! Po každé reinstalaci programu ihned proveďte KONTROLU DAT v menu SERVIS !!!  
V případě jakýchkoliv problémů volejte na naše servisní středisko.

Odblokování programu provádíme až po uhrazení faktury za aktualizaci programu OZO 2016.

**OZO Czech Republic s.r.o., Barviřská 17, 460 01 Liberec 1**  
**Telefonní číslo: 485 148 503 nebo 603 435 946**